



STRADA DEL VINO NOBILE  
DI MONTEPULCIANO  
E DEI SAPORI  
DELLA VALDICHIANA SENESE

# MAPPA VALDICHIANA SENESE

www.stradavinonobile.it  
tel. +39 0578 717484



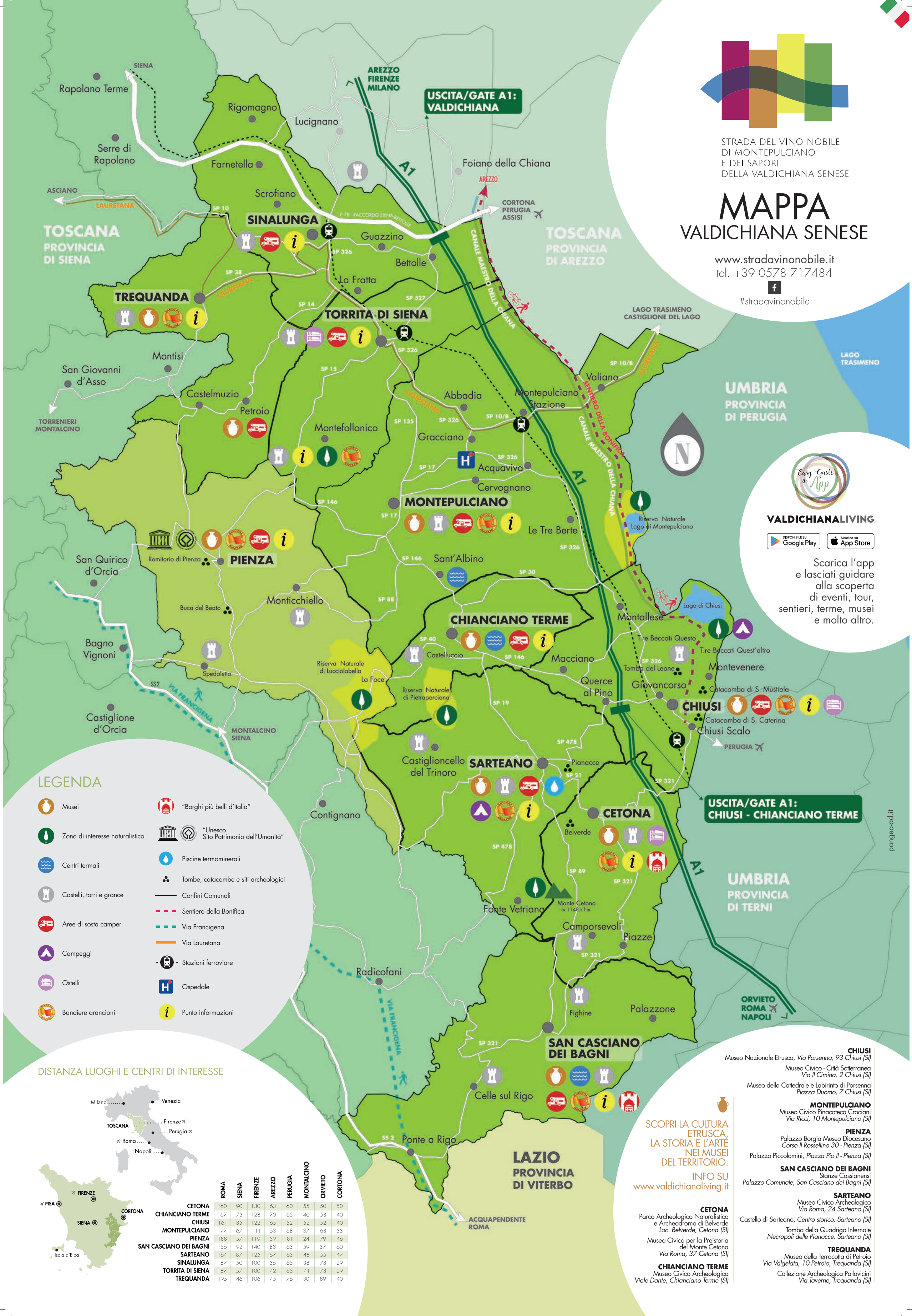
#stradavinonobile



**VALDICHIANALIVING**



Scarica l'app  
e lasciati guidare  
alla scoperta  
di eventi, tour,  
sentieri, terme, musei  
e molto altro.



## LEGENDA

- Musei
- Zona di interesse naturalistico
- Centri termali
- Castelli, torri e granace
- Aree di sosta camper
- Campeggi
- Ostelli
- Bandiere arancioni
- "Borghi più belli d'Italia"
- "Unesco Sito Patrimonio dell'Umanità"
- Piscine termominerali
- Tombe, catacombe e siti archeologici
- Confini Comunali
- Sentiero della Bonifica
- Via Francigena
- Via Lauretana
- Stazioni ferroviarie
- Ospedale
- Punto informazioni

## DISTANZA LUOGHI E CENTRI DI INTERESSE



	ROMA	SIENA	FIRENZE	AREZZO	PERUGIA	MONTEPULCIANO	ORVIETO	CORTONA
CETONA	160	90	130	63	60	55	50	50
CHIANCIANO TERME	167	73	128	70	65	40	58	40
CHIUSI	161	85	122	65	52	52	52	40
MONTEPULCIANO	177	67	111	53	68	37	68	33
PIENZA	188	57	119	59	81	24	79	46
SAN CASCIANO DEI BAGNI	156	92	140	83	63	59	37	60
SARTEANO	164	87	125	67	63	48	55	47
SINALUNGA	187	50	100	36	65	38	78	29
TORRITA DI SIENA	187	57	100	42	65	41	78	29
TREQUANDA	195	46	106	45	76	30	89	40

**USCITA/GATE A1:  
CHIUSI - CHIANCIANO TERME**

SCOPRI LA CULTURA  
ETRUSCA,  
LA STORIA E L'ARTE  
NEI MUSEI  
DEL TERRITORIO.  
INFO SU  
[www.valdichianaliving.it](http://www.valdichianaliving.it)

- CHIUSI**  
Museo Nazionale Etrusco, Via Porsenna, 93 Chiusi (SI)  
Museo Civico - Città Sotterranea Via Il Cimino, 2 Chiusi (SI)  
Museo della Cattedrale e Labirinto di Porsenna Piazza Duomo, 7 Chiusi (SI)
- MONTEPULCIANO**  
Museo Civico Pinacoteca Crociani Via Ricci, 10 Montepulciano (SI)
- PIENZA**  
Palazzo Borgia Museo Diocesano Corso Il Rossellino 30 - Pienza (SI)  
Palazzo Piccolomini, Piazza Pio II - Pienza (SI)
- SAN CASCIANO DEI BAGNI**  
Stanze Casianensi Palazzo Comunale, San Casciano dei Bagni (SI)
- SARTEANO**  
Museo Civico Archeologico Via Roma, 24 Sarteano (SI)  
Castello di Sarteano, Centro storico, Sarteano (SI)  
Tomba della Quadriga Infernale Necropoli delle Pianacce, Sarteano (SI)
- TREQUANDA**  
Museo della Terracotta di Petroio Via Valgelata, 10 Petroio, Trequanda (SI)  
Collezione Archeologica Pallavicini Via Taverna, Trequanda (SI)

- CETONA**  
Parco Archeologico Naturalistico e Archeodromo di Belverde Loc. Belverde, Cetona (SI)  
Museo Civico per la Preistoria del Monte Cetona Via Roma, 37 Cetona (SI)
- CHIANCIANO TERME**  
Museo Civico Archeologico Viale Dante, Chianciano Terme (SI)

pangead.it



# la tavola chianina

## AGLIONE

Speciale varietà di aglio i cui bulbi possono arrivare a pesare anche 500g. Il suo sapore dolce e la sua digeribilità lo rendono un perfetto sostituto all'aglio. Non aspettatevi di trovarlo in tutti i supermercati; l'aglione è un ortaggio piuttosto raro e lo si coltiva soltanto nella sua zona d'origine: la Valdichiana.

## BICO

Focaccia tipica di Piazze (frazione di Cetona), fatta con farina, acqua, lievito, olio, un pizzico di sale e cotta nel forno a legna. Quello che rende il bico delizioso è il prestarsi ad essere farcito come più vi piace.

## BRUSTICO

Il piatto più caratteristico dei "chiani", ovvero dei laghi di Montepulciano e Chiusi, strettamente legato alle più antiche tradizioni di pescatori. Il brustico è un piatto nutriente preparato abbrustolendo i filetti di pesce sulle canne lacustri. A cottura ultimata basta spellare il pesce dalle parti bruciate e condirlo con olio, sale e erbe aromatiche.

## CACIOPECORINO

Un solo nome, mille sapori: fresco, freschissimo, stagionato, invecchiato nella cenere o nella paglia, nelle foglie di noci o nelle fosse. Da assaggiare accostato ai salumi locali o a fine pasto cosperso di miele. Da secoli il pecorino toscano è legato al nome di una città: Pienza.

## CARNECHIANINA

La Valdichiana è la patria della razza Chianina, i bovini più grandi del mondo da cui si ottiene la ben nota bistecca fiorentina. Ma la carne Chianina è saporita e succulenta in ogni versione: tartare, hamburger, roast beef: provare per credere!

## CINTASENSE

È il maiale autoctono di quest'area, allevato in regime di semi-selvaticità, dal quale si ricavano carni di grandissimo pregio. Impossibile non riconoscere questo simpatico maialino nero con la sua caratteristica cinta rosa.

## OLIO EXTRA VERGINE DI OLIVA

La cura nei processi di lavorazione unita alla qualità ambientale e alla complicità del territorio, regala un olio dalle caratteristiche organolettiche eccezionali, tra cui la bassa acidità e il retrogusto fruttato. La massima soddisfazione: gustarlo con una fetta di pane abbrustolito.

## PICI

Pasta lavorata a mano originaria della campagna senese, molto simile allo spaghetti, ma più irregolare e grossolana. Il limite nella scelta dei condimenti per questo tipo di pasta così versatile è solo la fantasia. Tra i tanti accompagnamenti, due in particolare esaltano tutta la tipicità territoriale dei picci: la salsa all'aglione e il ragù di Chianina. Famosi in tutta la Valdichiana i picci di Celle sul Rigo, premiati nel 2013 dal Touring Club Italia.

## VIN SANTO

Famoso vino dolce da fine pasto, immanicabile compagno dei cantucci, nonché simbolo dell'accoglienza toscana. Degustalo nelle sue versioni DOC, Vin Santo di Montepulciano e Vin Santo Riserva di Montepulciano, magari durante una visita a Montefollonico, il "Borgo del Vin Santo", a poca distanza da Torrita di Siena.

## VINO NOBILE DI MONTEPULCIANO

Vero e proprio simbolo di Montepulciano, nonché il primo vino in Italia a potersi fregiare delle fasce della Denominazione di Origine Controllata e Garantita (D.O.C.G.) nel 1980. Il disciplinare vuole che il Nobile di Montepulciano sia costituito per almeno il 70% da Sangiovese, denominato a Montepulciano "Prugnolo Gentile", e messo in commercio solo dopo due anni di maturazione.



# terme e benessere termale

## TERME SENSORIALI

**Parco Acqua Santa - Piazza Martiri Perugini, Chianciano Terme (SI)**  
Alle Terme Sensoriali i classici trattamenti termali si armonizzano e si fondono con le filosofie orientali creando un luogo magico dove coccolare il proprio corpo e i propri sensi. Le "20 Meraviglie" presenti nella struttura come il marmarium o il caldarium o ancora la camminata nel fiume, solo per citarne alcune, possono essere affrontati liberamente o scegliendo uno dei 4 percorsi studiati da naturopati per ottenere il miglior risultato possibile.  
[www.termesensoriali.it](http://www.termesensoriali.it)

## PISCINE TERMALI THEIA

**Via della Foresta, Chianciano Terme (SI)**  
Conosciute anche come "Il Bagno degli Etruschi", le piscine sono alimentate dall'acqua della sorgente Sillene con una temperatura fra i 33°C e i 36°C, e sono fruibili sia in estate che in inverno grazie alle 4 vasche esterne e alle 3 interne, tutte collegate fra loro e dotate di giochi d'acqua, idromassaggi e getti di acqua cervicali.  
[www.piscinetermaliitheia.it](http://www.piscinetermaliitheia.it)

## TERME DI MONTEPULCIANO

**Via delle Terme, 46 Sant'Albino - Montepulciano (SI)**  
Le Terme di Montepulciano sono un centro di salute, bellezza e benessere termale le cui acque sgorgano a 130 metri di profondità. Godetevi un momento romantico nella suggestiva grotta lunare oppure affidatevi alle mani del personale esperto per un trattamento di relax, tra massaggi anti-stress o fanghi termali. All'interno delle Terme di Montepulciano si trovano anche il centro inalatorio e il centro di fisioterapia e riabilitazione sportiva. Per i bambini è stato realizzato un reparto dedicato al termalismo pediatrico.  
[www.termidimontepulciano.it](http://www.termidimontepulciano.it)

## TERME DI FONTEVERDE

**Località Terme 1, San Casciano Dei Bagni (SI)**  
La Spa di Fonteverde conta numerose piscine termali tra cui due interne dedicate ai trattamenti, il percorso Bioaquam®, una piscina in parte esterna e in parte interna con ben 22 tipi d'idromassaggi diversi e una splendida vista sulla valle. Altre quattro piscine termali completano la scelta: una può ospitare i clienti esterni all'hotel; una è riservata ai più piccini; una terza, agli amici a quattro zampe; in estate, infine, ci si può immergere nella coreografica piscina d'acqua fredda di oltre 140 mq.  
[www.fonteverdespa.com](http://www.fonteverdespa.com)

# quello che non ti aspetti 10 attività da provare

Rilassarsi con una passeggiata panoramica dal borgo di **San Casciano dei Bagni** fino agli antichi vasconi di acqua termale... e farsi un bagno, magari sotto le stelle.

Guardare negli occhi un demone dell'aldilà nella suggestiva tomba etrusca della Quadriga Infernale a **Sarteano**.

Affrontare ogni timore e scendere nei profondi labirinti sotterranei della città etrusca di **Chiusi**.

Degustare un calice di Vino Nobile di **Montepulciano** passeggiando tra i vigneti o tra le antiche mura delle cantine storiche.

Mettere da parte ogni pensiero immergendosi in un'esperienza multisensoriale e di puro relax alle Terme di **Chianciano**.

Sperimentare l'accoglienza toscana accettando un goccio di vinsanto nel borgo medievale di Montefollonico, raggiungibile con una piacevole passeggiata da **Torrita di Siena**.

Scopri i prodotti tipici e incontra gli artigiani del gusto.  
[www.valdichianaeating.it](http://www.valdichianaeating.it)

Fare merenda con una fetta di pane e un goccio d'olio extra vergine di **Trequanda**, uno degli oli più buoni d'Italia.

Passare nel centro storico di **Pienza**, "città ideale" del Rinascimento e patrimonio mondiale Unesco.

Sentirsi un po' uomo preistorico visitando le grotte di Belverde di **Cetona** e il villaggio dell'età del bronzo nel verde del Parco Archeologico.

## VALDICHIANALIVING

Tours & Vacation in Tuscany

[www.valdichianaliving.it](http://www.valdichianaliving.it)



# vocabolario chianino

- APPICCIÀ:** azione di arrotolare con le mani la pasta fatta in casa per realizzare i picci;
- LEVÀ LA SETE COL PROSCIUTTO:** esprime quando si fa qualcosa che non risolve la situazione, ma la peggiora; si usa anche per dichiarare la propria intenzione di dare una lezione a qualcuno;
- NE VOLE POCHE E CONDITE BENE:** si riferisce a chi non scherza e fa sul serio, andando dritto al sodo;
- SCOSCIAMONACHE:** varietà di susine molto dolci e dalla forma appuntita;
- NANA:** anatra;
- RAMELINO:** rosmarino.

## IL PAZIENTE INGLESE (1996):

"Il paziente inglese" è uno dei film più premiati della storia del cinema; per la maggior parte è stato girato in Toscana e più precisamente a Pienza. Il monastero che compare nel film è quello di Sant'Anna in Camprena, oggi trasformato in un agriturismo, dove sono ancora chiaramente riconoscibili molti ambienti, tra cui la grande vasca in giardino, che compare più volte nella pellicola.

## IL GLADIATORE (2000):

Capolavoro di Ridley Scott, che scelse lo splendido scenario della campagna toscana tra Pienza e San Quirico d'Orcia per collocare la casa del gladiatore Massimo Decimo Meridio. Anche i Campi Elisi, con spighe di grano e cipressi, sono scorcio della stessa splendida vallata.

## SOGNO DI UNA NOTTE DI MEZZA ESTATE (1999):

Commedia fantasiosa e magica tratta dall'opera di William Shakespeare. Molte delle scene del film sono state girate tre i palazzi rinascimentali di Montepulciano, in prossimità del pozzo dei Grifi e dei Leoni e sul resto di Piazza Grande.

## 8 1/2 (1963):

Uno dei capolavori di Federico Fellini con Marcello Mastroianni e Claudia Cardinale. Il film 8 1/2 è stato ispirato proprio dalle Terme di Chianciano e in particolare alle terme del Parco Acqua Santa, che appaiono - seppure trasfigurate dall'occhio immaginifico del regista - in ogni inquadratura.

# eventi

per tutto l'anno  
Concerti di musica classica, jazz, blues e rock. Tornei, cene e ambientazioni medievali. Eventi sportivi per tutti. Attività culturali e spettacoli dal vivo. Mostre d'arte e dell'artigianato. Fiere e mercatini di prodotti tipici. Appuntamenti con il Vino Nobile di Montepulciano e i sapori locali. Rievocazioni di vita contadina e folklore.

**SCOPRI GLI EVENTI IN CORSO! CONSULTA IL CALENDARIO SU [www.valdichianaliving.it](http://www.valdichianaliving.it)**

# voglio vivere così...

**I PICCI A TAVOLA:** Sulla tavola di un chianino non mancano mai, almeno una volta alla settimana, i tradizionali picci fatti in casa. Tra i condimenti preferiti: il sugo di carne chianina, la salsa all'aglione, con le briciole o cacio e pepe;  
**LE CONTRADE:** Se vi capita di vedere delle bandiere colorate che sventolano tra le vie dei borghi della Valdichiana, sappiate che vi trovate sul territorio di una "contrada". E se in un borgo ci sono delle contrade, c'è anche una gara e se c'è una gara c'è anche una festa con rievocazioni storiche, musica e cene.  
**GIOIELLI DI TEATRI:** I paesi della Valdichiana nascondono tanti piccoli quanto graziosi teatri, generalmente aperti solo in occasione di spettacoli. Ma grazie al fitto calendario di appuntamenti che caratterizza le stagioni teatrali dei vari Comuni, non mancano le occasioni per visitarli e godersi uno spettacolo dal vivo.  
**ANDAR PER NEGOZI:** In Valdichiana ogni filosofia di shopping trova soddisfazione. Le piccole botteghe situate fuori e dentro le mura dei borghi offrono articoli ricercati e oggetti di artigianato locale.

# elenco dei mercati settimanali in valdichiana senese

- LUNEDÌ**  
**Celle sul Rigo** - Fraz. San Casciano dei Bagni: 1° lunedì del mese  
**Chiusi Scalo:** tutti i lunedì
- MARTEDÌ**  
**Acquaviva** - Fraz. Montepulciano: 2° martedì del mese  
**Chiusi, centro storico:** tutti i martedì  
**Montefollonico** - Fraz. Torrita di Siena: tutti i martedì pomeriggio  
**Montepulciano Stazione Fraz. Montepulciano:** 4° martedì del mese  
**Sinalunga, centro storico:** tutti i martedì
- MERCOLEDÌ**  
**Chianciano Terme** - Via della Pace e Via dello Stadio: tutti i mercoledì
- GIOVEDÌ**  
**Castelmuzio** - Fraz. Trequanda: 3° giovedì del mese  
**Montepulciano** - Piazza P.Nenni: tutti i giovedì  
**Petroio** - Fraz. Trequanda: 2° giovedì del mese  
**Piazze** - Fraz. Cetona: tutti i giovedì  
**San Casciano dei Bagni:** 1° e 3° giovedì del mese  
**Trequanda:** 1° giovedì del mese
- VENERDÌ**  
**Pienza** - Ex Foro Boario - Via Mencatelli: tutti i venerdì  
**Sarteano** - Piazzale Primo Morgantini: tutti i venerdì  
**Torrita di Siena** - Centro storico: tutti i venerdì
- SABATO**  
**Bettolle** - Fraz. Sinalunga: tutti i sabati  
**Cetona** - Piazza Garibaldi: tutti i sabati  
**Montepulciano** - Piazza Grande: 2° sabato del mese "Mercato mensile delle arti e dell'antiquariato"  
**Montepulciano Stazione Fraz. Montepulciano** - Piazzale Europa: tutti i sabati  
**S. Albino** - Fraz. Montepulciano Piazza dei Lillà: tutti i sabati  
**Torrita di Siena** - Piazza del Mercato: tutti i sabati
- DOMENICA**  
**Chiusi Città:** Ogni ultima domenica del mese "Mercatino di Porsenna"  
**Montepulciano** - Piazza Grande: 2° domenica del mese "Mercato mensile delle arti e dell'antiquariato"

# 2 minuti di storia: la valle nata dall'acqua

Non si può conoscere la Valdichiana senza prima conoscere la storia del fiume che un tempo l'attraversava e dalla quale ha preso il nome. Lungo il suo corso, in epoca etrusca, fiorirono i centri abitati, l'agricoltura, la pesca e il commercio.  
Nel 295 a.C. i Romani occuparono la valle e dopo averne sfruttato le risorse imputarono alla notevole portata d'acqua del fiume il motivo delle piene del Tevere che puntualmente inondava Roma. Nel 15 d.C. il Senato Romano approvò un piano per invertire il corso d'acqua del Clanis da sud verso nord. I Fiorentini si opposero al progetto, poiché temevano che il Clanis avrebbe riversato lo stesso problema nell'Arno e su Firenze. La soluzione fu quella di erigere uno sbarramento che impedisse al Clanis di defluire, a costo di inondare la Valdichiana. Il Clanis ruppe gli argini e la valle un tempo florida, si trasformò in palude. La popolazione che abitava questa terra fu costretta ad abbandonarla e a insediarsi nei colli più elevati, dove sorsero gli splendidi borghi che oggi conosciamo.  
Fu Firenze nel XIV secolo a cominciare i primi lavori di bonifica, e nel 1500 la famiglia Medici proseguì l'opera, affidando il progetto agli scienziati del tempo, tra cui Leonardo da Vinci. Ma dopo l'alluvione di Roma, nel 1598, e l'elezione del Pontefice Clemente VIII, ostile ai Medici, i rapporti critici tra Stato Pontificio e il Granducato di Toscana trasformarono i lavori di risanamento della Valdichiana in una "guerra delle acque". La valle subì un nuovo desolante impudamento, vanificando tutto quello che era stato fatto in 50 anni.  
Su richiesta delle popolazioni, i due Stati cominciarono finalmente a dialogare e tra il 1700 e il 1800 la valle tornò di nuovo a fiorire. Sorsero le Fattorie Granducali e le case Leopoldine, caratterizzate dalla centrale torre colombaia e costruite "in serie" seguendo un protocollo molto funzionale. Il simbolo della grande bonifica della Valdichiana è il Canale Maestro della Chiana che nasce dal Lago di Chiusi, passa per il Lago di Montepulciano, e dopo aver percorso 62 km si immette nell'Arno.

